



PALTAMON SEURAKUNTA

TILINPÄÄTÖS 2022

Sisälllys

I	Toimintakertomus.....	3
1	Yleiskatsaus.....	3
2	Hallinto.....	7
3	Henkilöstö.....	9
4	Jäsenmäärä.....	11
5	Sisäinen valvonta.....	11
6	Talouden tunnusluvut.....	12
7	Seurakuntatalouskonsernin toiminta ja talous.....	14
8	Kirkkoneuvoston esitys tilikauden tuloksen käsittelyksi ja talouden tasapainottamistoimenpiteiksi.....	14
II	Talousarvion toteutuminen.....	14
1	Käyttötalouden toteutuminen.....	14
2	Tuloslaskelmaosan toteutuminen.....	21
3	Investointiosan toteutuminen.....	23
4	Rahoitusosan toteutuminen.....	24
5	Yhteenveto valtuuston hyväksymien määrärahojen ja tuloarvioiden.....	24
III	Tilinpäätöslaskelmat.....	25
1	<i>Tuloslaskelma</i>	25
2	Rahoituslaskelma.....	26
3	Tase.....	27
IV	Tilinpäätöksen liitetiedot.....	28
1	Tilinpäätöksen laatimista koskevat liitetiedot.....	28
2	Tilinpäätöksen esittämistapaa koskevat liitetiedot.....	28
3	Tuloslaskelman liitetiedot.....	28
4	Rahoituslaskelman liitetiedot.....	29
5	Taseen vastaavia koskevat liitetiedot.....	30
6	Taseen vastattavia koskevat liitetiedot.....	31
7	Vakuuksia ja vastuusitoumuksia koskevat liitetiedot.....	31
8	Omistuksia muissa yhteisöissä koskevat liitetiedot.....	31
9	Taseyksikköinä hoidettujen rahastojen tilinpäätökset.....	32
V	Allekirjoitukset ja tilinpäätösmerkintä.....	37
VI	Luettelot ja selvitykset.....	38

I Toimintakertomus

1 Yleiskatsaus

Vuosi 2022 muodosti toisen kokonaisen vuoden Paltamon ja Ristijärven seurakuntien yhdistyttyä. Yhteistyö on vuoden aikana tiivistynyt, keskusteluja yhdistymisen vaikutuksista ja siihen liittyvistä odotuksista, toiveista ja mahdollisista huolista on vuoden aikana käyty monilla eri foorumeilla. Yleisesti voidaan todeta seurakunnan pystyneen ylläpitämään toimintonsa tasapuolisina niin Paltamon kuin Ristijärvenkin alueilla unohtamatta Kontiomäen aluetta.

Maailman tapahtumat, kuten sota Ukrainassa ovat luonnollisesti vaikuttaneet myös paltamolaisten ja ristijärveläisten elämään. Paltamon kunnan alueelle Ukrainasta evakuoitui jo sodan alkuvaiheessa kolmisenkymmentä henkeä ja myöhemmin syksyllä parisenkymmentä, joiden auttamisessa heti alusta lähtien seurakunnan diakoniatyöllä on ollut oma merkittävä osuutensa. Ristijärveläiset ja paltamolaiset osallistuivat aktiivisesti aineellisen tuen antamiseen sodan jalkoihin joutuneille jo heti sodan alkuvaiheessa.

Vuoden 2022 aikana käytiin myös seurakuntavaalit. Paltamon seurakunnassa vaalit käytiin jälleen ns. sopuvaaleina. Vaalilautakunnan päätöksellä valituiksi kirkkovaltuustoon tuli viisitoista jäsentä ja kaksi varajäsentä. Valitut henkilöt jakautuivat varsin tasaisesti Paltamossa ja Ristijärvellä asuvien välillä, joten tässäkin mielessä vaaleja voidaan nimittää ”sopuvaaleiksi”. Ainoastaan kolme valituista tuli valituiksi kirkkovaltuustoon uusina jäseninä.

Koronarajoitusten poistuttua kevään 2022 aikana toiminnassa on päästy toimimaan kutakuinkin rajoitusvapaasti hyvästä hygieniasta edelleen huolehtien. Korona-aika ei sinällään tuonut pysyvämpiä muutoksia seurakunnan toimintaan. Jumalanpalvelusten striimauksista luovuttiin kokoontumisrajoitusten poistuttua.

Esa Oikarinen
kirkkoherra

Paltamon seurakunnan missio, visio, strategia

Paltamon seurakunnan missio eli perustehtävä on:
Paltamon seurakunta kohtaa kolmiyhteisen Jumalan ja lähimmäisen, ja huolehtii uskonelämän vahvistumisesta alueellaan kainuulaisesta perinteestä ammentaen.

Vastuu ympäristöstä

Seurakuntamme kantaa vastuuta ympäristöstä ja ympäröivästä yhteiskunnasta kaikessa toiminnassaan.

Dokumentteja käsitellään ensisijaisesti sähköisessä muodossa. Jos dokumentteja joudutaan tulostamaan, ne tulostetaan mahdollisuuksien mukaan kaksipuolisina. Käytettyjä kirjekuoria hyödynnetään sisäisissä postituksissa.

Työn suunnittelussa ja toteutuksessa otamme ympäristönäkökohdat huomioon

järjestämällä yhteiskuljetuksen tapahtumiin tai leireille.

Hankinnoissa kiinnitämme huomiota toimittajien ympäristöystävällisyyteen ja heidän harjoittamaansa ympäristöpolitiikkaan.

Keskeisimmät tapahtumat tilinpäätösvuonna

Seurakunnan henkilöstön määrä väheni vuoden 2022 aikana seurakunnan lakkautettua toimistosihteerin ja osa-aikaisen kanttorin virat sekä Ristijärvellä toimineen diakonin irtisanouduttua virastaan. Taloudenhoitajan viran työaika laajennettiin kokoaikaiseksi taloudenhoitajan ottaessa vastaan kirkkoherranviraston päivystys- ja asiakaspalvelutehtävät. Kaikkien virkojen toimenkuvat ja johtosäännöt käytiin läpi ja hyväksyttiin kirkkovaltuustossa. Emännän johtosääntöön sisällytettiin suntion tehtäviä. Määräaikaisena osa-aikaisena pappina toimi Matti Oikarinen 1.9.2022 alkaen, kiinteistöhoitoon palkattiin määräaikaisena työntekijänä Harri Lankolainen. Lastenohjaajan toimenkuvaan yhdistettiin nuorisotyönohjaajan tehtävät.

Kirkolliset toimitukset tilinpäätösvuonna

Kirkollisissa toimituksissa seurakunta kohtaa useimmin jäsenensä. Kirkollisista toimituksista oli vuonna 2022; hautaan siunaamisia 79 , kirkollisia vihkimisiä järjestettiin 2, kastettuja 18.

Talouden tilanne kuluneena vuonna

Suomen talouden tilanne

Bruttokansantuotteen volyyymi nousi 2,1 % vuonna 2022 Tilastokeskuksen tarkentuneiden ennakkotietojen mukaan. Hintojen nousun myötä yksityinen kulutus kasvoi selvästi edellisvuodesta. Säästämisaste kääntyi negatiiviseksi. Työllisyysaste kasvoi 1,6 prosenttiyksikköä vuodesta 2021. Kirkollisverotilitysten yhteismäärä kasvoi 1,8 % ollen 946 084 823 euroa. Kirkollisveron tuotto kasvoi 193 seurakuntataloudella (73 %) ja 70 seurakuntataloudella (27 %) se väheni. Seurakuntien välisiä eroja hiippakunnittain tarkasteltaessa, suhteellisesti eniten verotuloja kasvattaneita seurakuntatalouksia oli Kuopion, Helsingin ja Oulun hiippakunnissa.

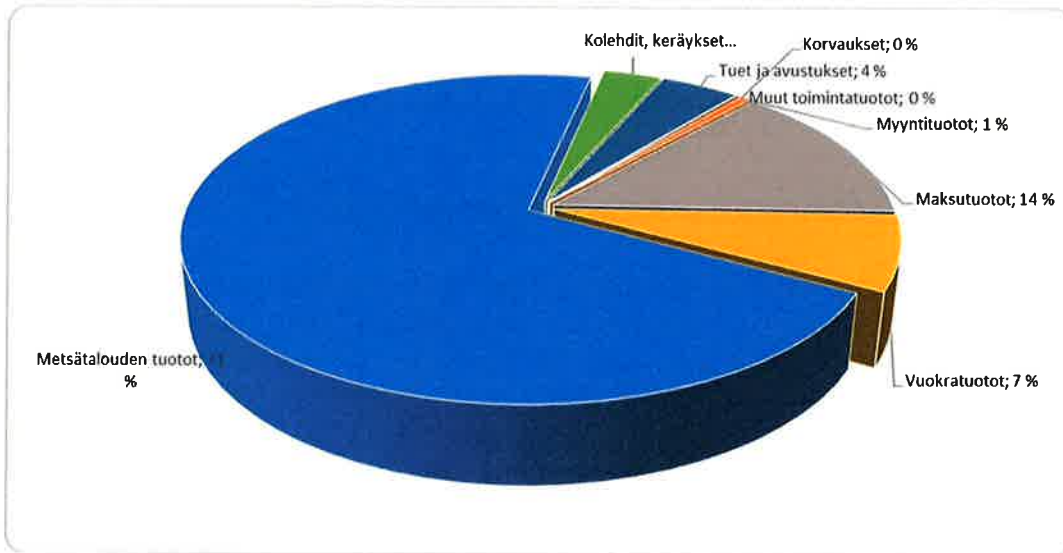
Koronapandemian vaikutukset kirkon talouteen eivät ole olleet niin suuria kuin vielä vuoden 2022 talousarviota laadittaessa pelättiin.

Seurakunnan talous

Paltamon seurakunnan tilikauden tulos on 42 779,77 euroa alijäämäinen. Toimintatuotot olivat 216 696,35 euroa. Myyntituotot 1 169,60 euroa, maksutuotot 29 981,54 euroa, vuokratuotot 15 873,53 euroa, metsätalouden tuotot 152 777,85 euroa, kolehdit, keräykset ja lahjoitusvarat 6 998,39 euroa, tuet ja avustukset

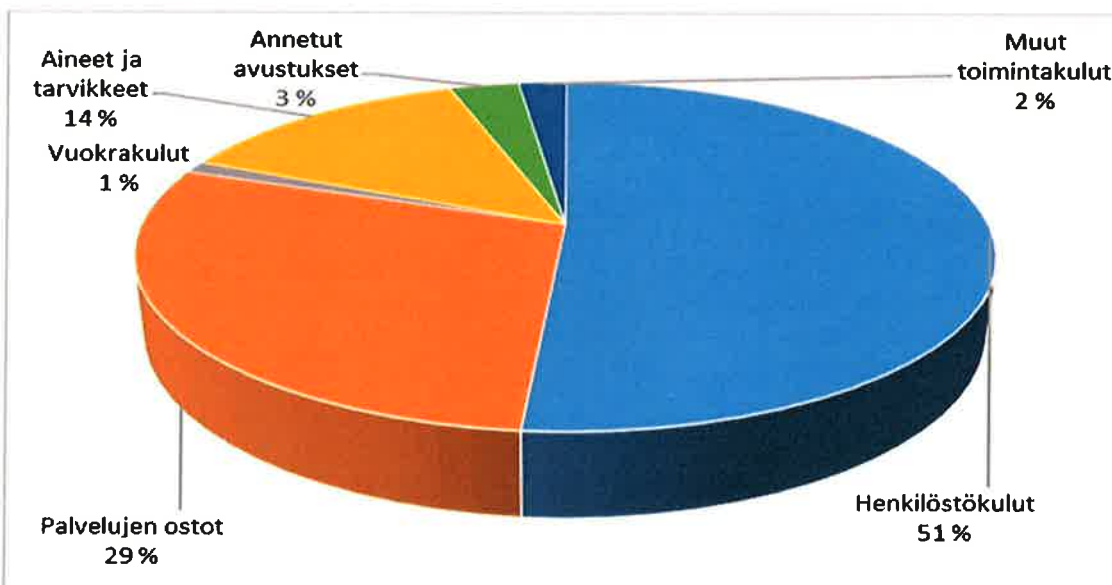
9 298,53 euroa ja muut toimintatuotot 596,91 euroa.

Toimintatuotot tiliryhmittäin 216 696,35 €



Toimintakulut olivat 1 006 696,04 euroa. Henkilöstökulut 516 699,06 euroa, palveluiden ostot 290 658,32 euroa, vuokratulut 11 082,84 euroa, tavaraostot 135 173,02 euroa, annetut avustukset 31 380,94 euroa ja muut toimintakulut 21 701,86 euroa.

Toimintakulut tiliryhmittäin 1 006 696,04 €



Kirkollisverojen tuotto 818 765,07 euroa. Kirkollisverotuottojen osuus kokonaistuloista oli 72 %. Valtionrahoitusta saatiin 88 464 euroa, mikä on 7,8 % kokonaistuloista. Verotuskuluja maksettiin 11 925,70 euroa ja Kirkon rahastomaksuja 68 496,00 euroa, rahoitustuottoja saatiin 7 562,56 euroa, rahoituskuluja maksettiin 4 763,65 euroa.

Vuosikate oli ylijäämäinen 39 606,59 euroa. Tilikaudelle kohdistuneet poistot olivat 84 016,93 euroa. Seurakunnan rahavarat kasvoivat 574 605,07 euroa ja olivat vuoden lopussa yhteensä 706 518,82 euroa.

Tilikauden päättymisen jälkeen ei ole tapahtunut sellaisia olennaisia toiminnan tai talouden muutoksia, joilla olisi vaikutusta Paltamon seurakuntaan ja joita ei olisi vuoden 2023 talousarviossa huomioitu.

Toiminnan ja talouden tarkastelu tuloperustan muutosten valossa:

Seurakunnan talouden suunta on lähitulevaisuudessa ylöspäin, mikäli henkilöstömenot saadaan pidettyä vuoden 2022 tasolla. Seurakunnan jäsenmäärän lasku on ollut viime vuosina 3 prosentin luokkaa ja saman tason arvioidaan jatkuvan. Jäsenmäärän laskuun vaikuttaa voimakkaasti jäsenistön ikääntyminen, mutta myös alueen muuttotappio. Paltamon seurakunnan kirkollisveroprosentti laskettiin 1,65 %:iin (v. 2023) verouudistuksen vuoksi.

Viiden viimeisen vuoden verotulokehityksestä tarkemmin kohdassa Verotulot ja valtion rahoitus. Verotulojen ennustetaan laskevan vuoteen 2030 mennessä 743.000 euroon. Toiminnan järjestäminen tämän tuloennusteen valossa edellyttää toimintojen priorisointia ja kiinteistökontaan kohdistuvia valintoja. Paltamon seurakunnan taloutta on jo sopeutettu usein eri tavoin. Vapaaehtoisia on aktivoitu mukaan toimintaan. Kiinteistöstrategian laatiminen, kiinteistöjen ylläpito ja niiden kulttuuriperinnön vaaliminen vaativat ammattiosaamista, mitä pienessä seurakunnassa ei ole.

Toiminnan tarkastelu kriisiytyvän seurakunnan mittarien valossa:

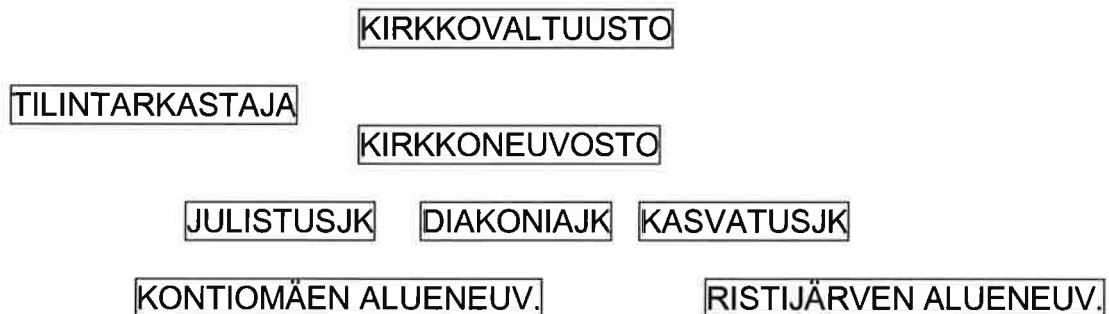
Kriisiytyvän seurakunnan mittareista seurakunnassa täyttyi vuonna 2022 alijäämäinen tilikauden tulos. Positiiviseen tilikauden tulokseen pyritään henkilöstökuluja vähentämällä. Tavoitteena on myös vuonna 2023 aikana saada myytyä Ristijärven pappila ja sisarentalo sekä saada jaettua Paltaniemen kuvakirkon kustannuksia myös Kajaanin seurakunnalle ja Kajaanin kaupungille.

Kriisiytyvän seurakunnan talouden mittarit	2022
1. Tilikauden tulos ilman kertaluonteisia eriä on negatiivinen kolmena peräkkäisenä vuotena taikka viimeisen tilikauden tulos on negatiivinen ilman kertaluonteisia eriä ja kirkollisveroprosentti on 2,0 tai korkeampi	Tilikauden tulos on negatiivinen. Kirkollisveroprosentti on 1,75.
2. Seurakunnan taseessa oleva edellisten tilikausien yli/alijäämä luku on tilinpäätöksen perusteella menossa alijäämäiseksi, eikä sen kattamista seuraavan kolmen vuoden aikana voida laskelmin osoittaa ilman kertaluontoisten erien tai metsänhoitosuunnitelman	Taseessa on edellisten tilikausien ylijäämää 1 090 749,87 euroa.

ylittävän myynnin toteuttamista.	
3. Maksuvalmius on alle 90 päivää, tai maksuvalmius heikkenee kolmena peräkkäisenä tilikautena.	219 päivää
4. Henkilöstökulujen osuus toimintakuluista kasvaa kolmena peräkkäisenä vuonna	Henkilöstökulujen osuus toimintakuluista on ollut laskeva.

2 Hallinto

Paltamon seurakunnan hallinto-organisaation rakenne:



Hallintoelinten jäsenet 2021–2022

KIRKKOVALTUUSTO

Kirkkovaltuusto on seurakunnan ylin päättävä toimielin. Kirkkovaltuusto on delegoinut päätösvaltaansa kirkkoneuvostolle erillisillä määräyksillä. Kirkkovaltuuston puheenjohtajaksi vuosiksi 2021–2022 on valittu Mauno Heikkinen ja varapuheenjohtajaksi Marja-Leena Möttönen. Kirkkovaltuusto kokoontui vuoden aikana 4 kertaa. Kirkkovaltuuston jäsenet ja heidän kokouksiin osallistumiskertansa on lueteltu alla.

Kirkkovaltuuston jäsenet:

Heikkinen Mauno pj. 3/4
Möttönen Marja-Leena varapj. 4/4
Heikkinen Raimo 2/4
Heikkinen Ville 3/4
Huovinen Auvo 4/4
Huusko Ritva 2/4
Hynynen Sinikka 1/4
Karpinen Elli 4/4
Keränen Paavo 4/4
Kurkinen Kaisa 3/4
Manninen Teija 4/4
Niskanen Risto 0/4
Saastamoinen Jyri 2/4
Savikko Minna 3/4
Tolonen Eino 2/4
Leinonen-Vierma Riitta, varajäsen 2

Väisänen Tuula, varajäsen 3

Kirkkovaltuusto on kertomusvuoden aikana käsitellyt neljässä kokouksessaan kirkkolain edellyttämät asiat, joita ovat Ristijärven aluseurakunnan alueneuvoston varajäsenen valinta vuodelle 2022, toimintakertomuksen hyväksyminen, tilinpäätöksen vahvistaminen ja vastuuvapauden myöntäminen tilivelvollisille. Lisäksi kirkkovaltuusto vahvisti kirkollisveroksi 1,65 vuodeksi 2023. Vuoden 2023 talousarvio ja vuosien 2023–2025 toiminta ja taloussuunnitelma hyväksyttiin, sekä kirkkovaltuusto vahvisti lisätalousarvioksi 60 000 euroa kirkkojen korjauksiin. Kirkkovaltuusto hyväksyi diakonian, emännän, kanttorin ja talouspäällikön virkojen uudet johtosäännöt, lakkautti taloudenhoitajan viran (60 %) ja perusti sen tilalle kokoaikaisen talouspäällikön viran.

ALOITTEET 2022

Auvo Huovisen aloitteet Paltaniemen kuvakirkon remontin taloudellisen tilanteen laatumisesta, Paltamon seurakunnan päätöksen teon tiedonkulun parantamisesta, remonttihankkeisiin kirkkoneuvoston jäsenen valitseminen sekä alaa tuntevan henkilön valitseminen projekteille.

KIRKKONEUVOSTO 2021–2022

Kirkkoneuvosto johtaa seurakunnan käytännön toimintaa ja hallintoa sekä toimii kirkkovaltuuston valmistelu- ja täytäntöönpanoelimenä. Kirkkoneuvoston apuna toimivat esittelevät virkamiehet kukin vastuualueellaan. Vuosiksi 2021 – 2022 valittu kirkkoneuvosto kokoontui vuoden aikana 11 kertaa. Kirkkoneuvoston jäsenet ja heidän kokouksiin osallistumiskertansa on lueteltu alla.

Kirkkoneuvoston jäsenet:

Oikarinen Esa, kirkkoherra, pj. 9/11
Karppinen Elli, varapj. 11/11
Heikkinen Raimo 6/11
Huusko Ritva 3/11
Hynynen Sinikka 5/11
Keränen Paavo 11/11
Pykäläinen Lauri 1/11
Väisänen Tuula 10/11
Keränen Hannu, varajäsen 7
Leinonen-Vierma Riitta, varajäsen 4
Saastamoinen Jyri, varajäsen 1

Kirkkoneuvoston keskeisimmät päätökset:

Kirkkoneuvosto on valmistellut kaikki kirkkovaltuustolle esiteltävät asiat (tilinpäätös 2021, veroprosentti vuodeksi 2023, talousarvio vuodeksi 2023 sekä toiminta- ja taloussuunnitelma vuosiksi 2023–2025), käsitellyt ja hyväksynyt tehtäväalueiden toimintakertomukset vuodelta 2021 sekä huolehtinut kirkkovaltuuston päätösten täytäntöönpanosta.

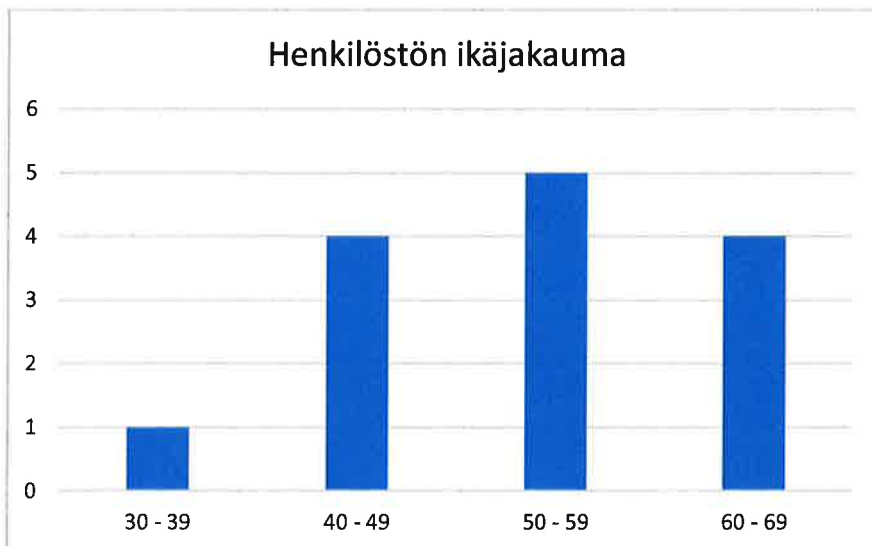
Kirkkoneuvosto perusti johtoryhmän kirkkoneuvostossa käsiteltävien asioiden valmistelun tueksi, johtosääntöryhmän valmistelemaan viranhaltijoiden johtosäännöt sekä kiinteistöryhmän kirkkoherran ja taloudenhoitajan avuksi.

3 Henkilöstö

Seurakunnassa työskenteli 31.12.2022 yhteensä 14 henkilöä. Vakituudessa palvelussuhteessa oli 7 henkilöä, joista 6 kokoaikaista ja 1 osa-aikaista. Vakituista naisia oli 6 ja miehiä 1. Määräaikaisissa virka/työsuhteissa työskenteli 7 henkilöä. Henkilökunta väheni kolmella henkilöllä.

Henkilöstön määrä tehtäväryhmittäin

Päälukokka	2022	2021
hallinto	1	2
seurakunnallinen toiminta	7	8
hautaus toimi	2	2
kiinteistötoimi	3	2
keittiötoimi	1	1
yhteensä	14	15



Vakinaisen henkilöstön keski-ikä 54 v.

Henkilöstökulut

	1.1.2022-31.12.2022	1.1.2021-31.12.2021
Palkat ja palkkiot	-434 061,54	-536 921,30
Eläkekulut	-87 871,36	-106 812,63
Muut henkilösivukulut	-13 326,24	-13 241,18
Saadut henkilöstökorvaukset	18 560,08	20 052,87
Aktivoidut palkat, eläke- ja henkilösivukulut	-6 450,75	-24 657,83
YHTEENSÄ	-523 149,81	-661 580,07
Matka-, majoitus- ja ravitsemuskulut	-12 782,67	-14 425,24
Koulutuskulut ja koulutusmatka, majoitus- ja ravitsemiskulut	-1 353,10	-2 552,53
Työterveyshuolto	-16 604,34	-17 124,83
YHTEENSÄ	-30 740,11	-34 102,60

Henkilöstön koulutus

Henkilöstölle ei järjestetty yhteisiä koulutuspäiviä.

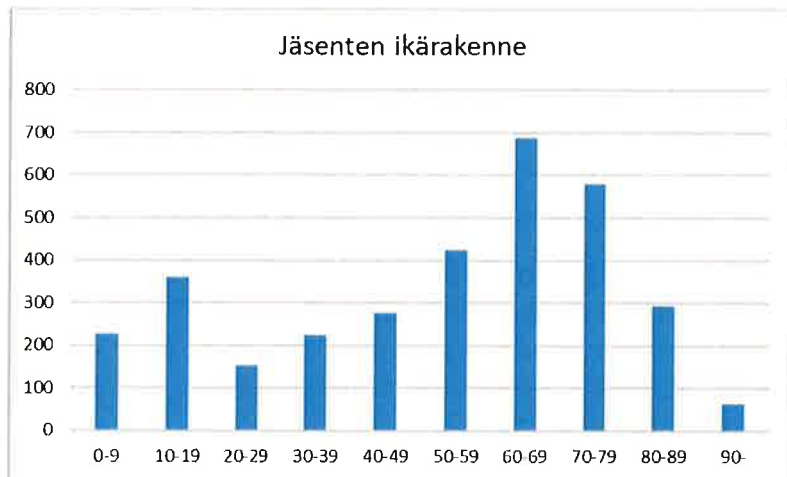
Työterveyshuolto ja sairauspoissaolot

Sairauspoissaolojen määrä oli 422 kalenteripäivää. Henkilöstön työterveyshuollosta on sopimus Terveystalo Oy:n kanssa. Uusi sopimus on tehty 18.12.2022 ajalle 1.1.2023 – 31.12.2027. Henkilökunnan hyvinvointiin panostetaan myös tarjoamalla henkilöstön käyttöön liikunta/kulttuuri-seteleitä 100 euroa/vuosi.

Henkilöstökulut suhteessa verotuloihin

	2022	2021
Henkilöstökulut	516 699,06	636 922,24
Verotulot	818 765,07	794 581,12
Henkilöstökulujen osuus verotuloista	63,11 %	80,16 %

4 Jäsenmäärä



Kastetut	18
Kuolleet	79
Liittyneet	10
Eronneet	31
Muuttoliike (+/-)	-44
Jäsenmuutos	-126
Jäsenet 31.12.2021	3 409
Jäsenet 31.12.2022	3 283

Jäsenennuste seuraavan 10 vuoden aikana

	Jäsenet, henk.	Muutos vuodesta 2022, henk.	Muutos vuodesta 2022 %	Kirkkoon kuuluvuus, %
2023	3208	- 75	- 2,3	75,0
2024	3137	- 146	- 4,5	74,3
2025	3070	- 213	- 6,5	73,5
2026	3006	- 277	- 8,5	72,8
2027	2938	- 345	- 10,5	72,1
2028	2878	- 405	- 12,3	71,3
2029	2817	- 466	- 14,2	70,6
2030	2760	- 523	- 15,9	69,2
2031	2707	- 576	- 17,5	68,5
2032	2653	- 630	- 19,2	67,8

5 Sisäinen valvonta

Sisäisen valvonnan järjestäminen

Seurakunnan sisäisen valvonnan järjestämisvastuu on kirkkoneuvostolla. Sisäisen valvonnan vastuu on kaikilla toimielimillä ja työntekijöillä. Sisäisen valvonnan tehtävänä on varmistaa kohtuullisella varmuudella, että seurakunnan toiminta ja hallinto on hoidettu

asiallisesti, avoimesti, tuloksellisesti, laadukkaasti ja lainmukaisesti. Sisäistä valvontaa ovat kaikki toimenpiteet, jotka edeltävät töiden sujuvuutta, toimintavarmuutta ja tarkoituksenmukaisuutta seurakunnan tavoitteiden saavuttamiseksi nykyhetkestä tulevaisuuteen. Seurakunnan sisäisen valvonnan ohjeet tehdään henkilöstön ja luottamushenkilöiden yhteistyönä. Tilintarkastaja antaa lausunnon siitä, onko sisäinen valvonta järjestetty asianmukaisesti.

Paltamon seurakunnassa on 6.11.2013 hyväksytty taloussääntö, jossa on määräyksiä toiminnan ja talouden suunnitteluun, talousarvion laatimiseen ja täytäntöönpanoon, omaisuuden hoitoon, kirjanpitoon sekä tilinpäätökseen liittyen. Kirkkoneuvoston ohjesääntö ja taloussääntö tullaan uudistamaan vuonna 2023. Viranhaltijoiden johtosäännöt uudistettiin vuonna 2022 vastaamaan nykyistä organisaatiota. Laskujen ja tositteiden hyväksymismenettelystä on ohjeet.

Riskien hallinnan järjestäminen

Paltamon seurakunnassa ei ole tehty vuosittaista riskikartoitusta 2022.

- Henkilöstö: Henkilökunnan työterveyshuollon toteuttaa Terveystalo Oy. Varhaisen tuen malli on käytössä ja työpaikkakäyntejä ja -selvityksiä tehdään sopimuksen ja tarpeen mukaan.
- Lainat ja sijoitukset: Paltamon seurakunnalla on lainaa. Sijoitukset tehdään kirkkoneuvoston päätöksellä.
- Tietohallinto ja tietosuoja ja -turva: Paltamon seurakunnan tietohallinnon palvelut hankitaan IT-alueelta Itä-Suomi, jolla on tekninen vastuu tieto-suojasta. IT-alue hankkii ja ylläpitää käytettäviä tietoturvaohjelmia.

Seurakunnassa seurakuntalaisten henkilötietoja käsitellään vain silloin, kun se seurakuntalaisten asioiden hoitamiseksi on välttämätöntä.

Riskien taloudellisilta vaikutuksilta suojautumiseksi Paltamon seurakunnalla on tavanomaiset omaisuus-, toiminta- ja henkilöstövakuutukset.

Keskeiset johtopäätökset ja sisäisen valvonnan kehittäminen

Sisäisessä valvonnassa ei ole havaittu kuluvana vuonna puutteita.

Talouden ja toiminnan toteutumisesta on raportoitu kirkkoneuvostolle vuoden aikana kolme kertaa. Merkittävä toiminnallinen riski on myös pieni henkilöstön määrä ja ammattitaitoisten sijaisten rekrytointivaikeudet.

Henkilöstön osaamista sisäisestä valvonnasta ja riskien hallinnasta on tavoitteena parantaa.

6 Talouden tunnusluvut

Tuloslaskelman tunnusluvut

Paltamon seurakunnassa toimintatuottojen osuus toimintakuluista oli 21,53 prosenttia.

Vuosikatteen osuus, 47,14, kertoo siitä, että vuosikatteen määrä ei riittänyt kattamaan tilikauden poistoja. Vuosikatteen osuus poistoista tulisi olla vähintään 100 %.

	2022	2021
Toimintatuottojen osuus toimintakuluista (%)	21,53	11,96
Vuosikatteen osuus poistoista (%)	47,14	-166,56
Vuosikate, euroa/jäsen	12,06	-39,04
Henkilöstökulut verotuloista (%)	63,11	80,16

Toimintatuottojen osuus toimintakuluista, %, osoittaa, kuinka paljon seurakunnan toimintakuluista on katettu toimintatuotoilla (= $100 * \text{Toimintatuotot} / (\text{Toimintakulut} -/+ \text{Valmistevarastojen lisäys/vähennys} + \text{Valmistusomaan käyttöön})$).

Vuosikate, euroa/jäsen on tunnusluku tulorahoituksen riittävyyden arviointiin. Tunnuslukua laskettaessa vuosikate jaetaan seurakunnan tilivuoden päättyessä läsnä olevalla jäsenmäärällä.

Vuosikatteen osuus poistoista/%: Vuosikate jaettuna poistot *100

Rahoituslaskelman tunnusluvut

Seurakunnan rahavarat kasvoivat 574 605,07 euroa ja olivat tilikauden lopussa yhteensä 706 518,82 euroa. Rahavarojen riittävyys oli 219 päivää (kriisiytyvän seurakunnan mittari on alle 90 päivää). Lainan hoitokate oli 0,36.

	2022	2021
Investointien tulorahoitusprosentti (%)	-6,25	- 24,34
Rahavarojen riittävyys, pv	219	35
Lainanhoitokate	0,39	-1,85

Rahavarojen riittävyys, pv (= $365 \text{ pv} \times \text{Rahavarat } 31.12. / \text{Kassasta maksut tilikaudella}$)
Lainanhoitokate (= $(\text{Vuosikate} + \text{Korkokulut}) / (\text{Korkokulut} + \text{Lainanlyhennykset})$)

Taseen tunnusluvut

Taseen loppusumma on 2 975 806,28 euroa. Pysyvät vastaavat olivat 1 786 409,10 euroa. Vaihtuvat vastaavat (saamiset ja sijoitukset) olivat 761 433,23 euroa. Toimeksiantojen varat olivat 427 963,95 euroa. Oma pääoma oli 2 140 348,47 euroa. Paltamon seurakunnan omavaraisuusaste on seurakunnille tyypilliseen tapaan korkea. Seurakunnalla on lainaa, suhteellinen velkaantuneisuus on 34,92 %.

	2022	2021
Omavaraisuusaste (%)	84,82	82,23
Rahoitusvarallisuus (€/jäsen)	114,50	-84,70
Suhteellinen velkaantuneisuus (%)	34,30	46,24
Lainakanta (€/jäsen)	34,92	53,12

Omavaraisuusaste, %, (= $100 \cdot (\text{Oma pääoma} + \text{Poistoero} + \text{Vapaaehtoiset varaukset} - \text{Ainaishoitosisopimusten pää-omat}) / (\text{Koko pääoma} - \text{Toimeksiantojen pääomat} - \text{Saadut ennakot})$).

Rahoitusvarallisuus, euroa/jäsen (= $[(\text{Saamiset} + \text{Rahoitusarvopaperit} + \text{Rahat ja pankkisaamiset}) - (\text{Vieras pääoma} - \text{Saadut ennakot})] / \text{Jäsenmäärä}$).

Suhteellinen velkaantuneisuus, % (= $100 \cdot (\text{Vieras pääoma} - \text{Saadut ennakot}) / \text{Käyttötulot}$).

Lainakanta, euroa/jäsen (= $[(\text{Vieras pääoma} - (\text{Saadut ennakot} + \text{Ostovelat} + \text{Siirtovelat} + \text{Muut velat}))] / \text{Jäsenmäärä}$)

7 Seurakuntatalouskonsernin toiminta ja talous

Paltamon seurakunnalla ei ole konsernitaseen laatimisvelvollisuutta.

8 Kirkkoneuvoston esitys tilikauden tuloksen käsittelyksi ja talouden tasapainottamistoimenpiteiksi

Tilikauden tulos on -42 779,77 euroa alijäämäinen.

Kirkkoneuvosto esittää kirkkovaltuustolle, että tilikauden alijäämä -42 779,77 euroa kirjataan taseen omaan pääomaan tilille "Tilikauden yli/alijäämä".

Taseen omassa pääomassa oleva edellisten tilikausien ylijäämä ennen vuoden 2022 tilinpäätöksen alijäämäkirjausta 1 090 749,87 euroa. Kirkkojärjestyksen edellyttämään esitykseen toimenpiteistä talouden tasapainottamiseksi ei ole tarvetta.

II Talousarvion toteutuminen

1 Käyttötalouden toteutuminen

HALLINTO (pääluokka 1)

Hallintoelimet 1011010000

Tehtävä

Hallintoelimet vastaavat seurakunnan strategisesta johtamisesta ja ylimmästä päätöksenteosta. Paltamon seurakunnan talousarvion sitovuustaso on pääluokkatason loppusumma.

Taloushallinto ja henkilöstöhallinto 1011050000 (sis. työhyvinvointi- ja työterveyspalvelut)

Tehtävä

Taloushallinnon tehtävänä on Kirkon palvelukeskuksen tehtäväjakotaulukon mukaisesti tuottaa talouspalvelut yhteistyössä Kirkon palvelukeskuksen kanssa. Taloushallinto kehittää taloussuunnittelua ja raportointia, jotta se pystyy tuottamaan reaaliaikaista tietoa talouden tilanteesta niin tehtävälle kuin luottamushenkilöillekin päätöksenteon tueksi.

Taloushallinnon vastuulle kuuluu myös kiinteistöjen hoito ja isännöinti sekä toimistopalvelut.

Henkilöstöhallinnon tehtävänä on Kirkon palvelukeskuksen tehtäväjakotaulukon mukaisesti tuottaa henkilöstöpalvelut yhteistyössä Kirkon palvelukeskuksen kanssa. Henkilöstöhallinto kehittää henkilöstösuunnittelua ja henkilöstöhallinnon prosesseja sekä raportoi henkilöstöasioista. Henkilöstöhallinnon vastuulle kuuluu myös henkilöstön koulutus, työhyvinvointi- ja työterveyspalvelut, TYKY-päivät, liikunta- ja kulttuurisetelit.

Kirkonkirjojenpito 1011070000

Tehtävä

Työalan tehtävänä on huolehtia seurakunnan jäsenten väestörekisterinpitoon liittyvistä tehtävistä.

Kirkkoherranvirasto ja muu yleishallinto 1011080000

Tehtävä

Seurakunnan toimitusten aika-, paikka- ja työntekijävarausten hoitaminen, asiakaspalvelu, tiedottaminen ja toimistotehtävien hoitaminen.

Tehtäväalueelle on kirjattu yleiset hallinnolliset menot mm. kopiokoneen vuokrat.

Käyttötalousosa

	TA kuluva	Toteuma	Yli-Ali	T-%
1 - Hallinto				
Toimintatuotot (ulkoiset)	6 100,00	4 966,24	1 133,76	81,4
Toimintakulut (ulkoiset)	-175 375,00	-161 610,67	-13 764,33	92,2
Toimintakate 1	-169 275,00	-156 644,43	-12 630,57	92,5
Toimintatuotot (sisäiset)	650,00		650,00	0,0
Toimintakulut (sisäiset)	-650,00	-17 131,37	16 481,37	2 635,6
Toimintakate 2	-169 275,00	-173 775,80	4 500,80	102,7
Laskennalliset erät		128 641,33	-128 641,33	0,0
Sisäiset vyörytyserät		128 641,33	-128 641,33	0,0
Työalakatte (ulkoiset ja sisäiset)	-169 275,00	-45 134,47	-124 140,53	26,7

SEURAKUNNALLINEN TOIMINTA (Pääluokka 2)

Yleinen seurakuntatyö (1002010000, 1002020000, 1002030000, 1002040000, 1002050000) Musiikkityö (1002220000)

Tehtävä

Yleisen seurakuntatyön kokonaisuuteen kuuluvat jumalanpalveluselämän, hautaan siunaamisen ja muiden kirkollisten toimitusten sekä muiden seurakuntatilaisuuksien ja aikuistyön tehtäväalueet.

Yleisen seurakuntatyön tehtävänä on vahvistaa seurakunnan jäsenten identiteettiä kristittyinä.

Sitovat toiminnalliset tavoitteet ja niiden toteutuminen

Seurakuntaelämää kehitetään niin, että kristillinen usko on todellisuutta ja voimavara mahdollisimman monen paltamolaisen ja ristijärveläisen elämässä. Paltamon seurakunta ja Ristijärven aluseurakunta -- ilosanoman välittäjät, vierellä kulkijat ja yhteyden luojat.

Tavoitteiden toteutuminen

Vuonna 2022 toimintasuunnitelma pyrittiin toteuttamaan pääpiirteissään. Toiminta on tukenut toiminta-ajatuksen tavoitteita. Tilaisuuksia tarjottiin monipuolisesti huomioon ottaen eri-ikäiset ryhmät.

Arviointi

Perustoimintatavat ovat olleet käyttökelpoisia edelleen. Johtokunnan jäsenet osallistuivat aktiivisesti toiminnan kehittämiseen ja järjestämiseen. Vapaaehtoisia on ollut saatavilla ja työ yhteistyötahojen kanssa sujui hyvin.

Lapsityö (1002310000, 1002380000)

Tehtävä

Lapsi- ja perhetyö ovat seurakunnan alle kouluikäisille lapsille ja heidän perheilleen sekä hoitajilleen järjestämää toimintaa, jossa punaisena lankana on kasteopetus sekä vanhempien ja perheiden tukeminen niin kristillisessä kuin myös muussa kasvatuksessa.

Tavoitteiden toteutuminen

Yhteistyö muiden toimijoiden kanssa on toteutunut hyvin. Toiminta on lisääntymään päin saatuamme hyvinvointialueen yhteistyökumppaniksi.

Arviointi

Keväällä päiväkerhoja oli yksi Paltamossa ja perhekerhoja kaksi, toinen Kontiomäessä, toinen Paltamossa. Syksyllä aloitti pelkästään perhekerhot. Syksyllä paltamossa aloitti Pesäkolo -toiminta, se on kerran viikossa auki oleva kokoontumispaikka perheille. Pesäkolo kokoontuu perheasemalla, vetovastuu jakaantuu yhteistyössä mukanaolevien kesken, eli Kainuun hyvinvointialue, MLL Paltamon yhdistys ja Paltamon seurakunta. Ristijärvellä perhekerho ei kokoontunut keväällä, syksyllä kokeiltiin, ei tullut kerholaisia.

Nuorisotyö (1002330000, 1012350000, 1002350000, 1002360000)

Varhaisnuoriso ja nuorisotyö

Tehtävä

Opetetaan lapsille ja nuorille yksinkertaisella ja havainnollisella tavalla kristinuskon perusasioita. Annetaan heille turvallinen ja myönteinen kuva Jumalasta, seurakunnasta ja kirkosta. Ohjataan lapsia, nuoria ja heidän perheitään rukous- ja jumalanpalveluselämään.

Sitovat toiminnalliset tavoitteet ja niiden toteutuminen

- tavoittava toiminta: koululuokkien vierailut pikkukirkossa ja vierailut koululuokissa
- kokoava toiminta: kerhot, leirit, retket, tapahtumat
- yhteistyön säilyminen: 4H, kunta, Helluntaiseurakunta, PaUr, Kainuun opisto, Vaarojen Vaeltajat, muut rovastikunnan seurakunnat
- mennään sinne missä lapset ja nuoret ovat
- isokoulutuksen kehittäminen ja Ristijärven alueen nuorten osallistaminen.
- 17+ ikäisten nuorten toiminnan kehittäminen
- Paltalinna goes gospel-tapahtuma tavoittavana sekä yhteistyötä vahvistavana tapahtumana

Arviointi

Varhaisnuorisotyössä tavoitteisiin päästy kohtuullisesti. Yhteistyö muiden toimijoiden; kunnan,4H:n säilynyt. Vapaaehtoisia kerho-ohjaajia saatu. Nuorisotyössä keskeisten painopisteiden tavoitteisiin on päästy välttävästi. Yhteistyö muiden toimijoiden kanssa on säilynyt. Kevätkaudella rippikoululaiset löysivät hyvin kokoavaan toimintaan. Gospelkahvila on juurtunut hyvin säännölliseksi toiminnaksi, jossa käyvät myös nuoret, jotka eivät ole muussa seurakunnan toiminnassa mukana.

Rippikoulutyö

Tehtävä

Rippikoulutyö tarkoituksena on kasteopetuksen antaminen 15 vuotta täyttävien ikäluokalle ja muille opetusta haluaville. Rippikoulua käyviä vahvistetaan siinä uskossa, johon heidät on pyhässä kasteessa liitetty

Sitovat toiminnalliset tavoitteet ja niiden toteutuminen

- hyvä ja laadukas rippikoulu
- suuri ihme – rippikoulusuunnitelman käyttö (ehtoollinen jo rippikoulun aikana)

Tavoitteiden toteutuminen

Rippikoulu saatiin onnistuneesti päätökseen. Kaikki matkalle lähteneet konfirmoitiin. Elokuussa järjestettiin toinen konfirmaatio koronan takia edellisestä poisjääneille. Lisäksi syyskuussa vielä yksi sairastunut konfirmoitiin. Nuoret osallistuivat mahdollisuuksien mukaan kotiseurakunnan toimintaan ja saivat kokemuksen seurakunnasta ja kirkosta. Leiriläisiltä koottu palaute oli myönteistä. Isoskoulutuksessa aloitti neljä nuorta.

Diakoniatyö (1002410000)

Tehtävä

Diakoniatyö tukee Paltamossa ja Ristijärvellä heikoimmassa asemassa olevia. Diakoniatyön ydintehtävä on palvella niitä lähimmäisiä, joita muu apu ei tavoita tai se ei ole riittävää.

Diakoniatyön tavoitteena on ihmisarvon ylläpitäminen ja puolustaminen.

Seurakunnassa työskenteli vuonna 2022 kaksi diakonia viranhaltijaa ja 1.9 alkaen yksi diakoniaviranhaltija ja yksi työalasta vastaava teologi, kirkkoherra. Ristijärvellä toimi diakonian apuna diakoniatyön vastuuryhmä.

Sitovat toiminnalliset tavoitteet ja niiden toteutuminen

Heikompiosaiten tukeminen ja heidän oikeuksiensa puolustaminen olivat diakoniatyön perustehtäviä vuonna 2022. Tavoite oli pandemian tuoman hädän lievittäminen taloudellisen avun lisäksi myös sielunhoidollisin keinoin.

Ihmisiä kohdattiin vastaanottojen, kotikäyntien, laitosvierailuiden, eri ryhmien lisäksi tapahtumissa, s-postitse ja puhelimitse. Etsivän diakoniatyön kautta tavoitettiin tänäkin vuonna uusia ihmisiä.

Arviointi

Diakoniatyön järjestämiin kerhoihin ja erilaisiin tapahtumiin ihmiset ovat osallistuneet kiitettävästi. Ihmisen auttaminen ja oman elämän hallinta, hädänalaisten ihmisten sielunhoidollinen kohtaaminen kotikäynneillä/laitoskäynneillä tapahtuneissa kohtaamisissa sekä verkostoituminen ovat toteutuneet vastaanotoilla ja kotikäynneillä tapahtuneissa kohtaamisissa ja keskusteluissa sekä yhteistyössä auttavien verkostojen kanssa.

Taloudellisen tuen saaminen on auttanut elinolosuhteiden korjaantumista. Lähimmäisvastuun, yhteiskuntavastuun ja osallisuuden vahvistuminen sekä erilaisten turvaverkkojen rakentuminen ovat toteutuneet ryhmä, kerho ja puhelinkeskustelujen kautta sekä jumalanpalveluksiin osallistumalla. Diakonia asiakkaiden kaikenlainen palvelunohjaus korostui työssä.

Kansainvälinen diakoniatyö (1002700000)

Sitovat toiminnalliset tavoitteet ja niiden toteutuminen

Kansainvälistä diakoniatyötä on Yv-keräys. Osallistuimme Ukrainan pakolaistyöhön.

Lähetystyö (100260000)

Tehtävä

Lähetystyön toiminta-ajatuksena on Jeesuksen antaman käskyn mukaisesti Evankeliumin levittäminen niiden keskuuteen, jotka eivät ole kristittyjä, sekä lähetyskentille, että maahanmuuttajien keskuudessa. Tätä varten seurakunnassa järjestetään toimintaa lähetystietoisuuden lisäämiseksi, lähetystyön ja lähetystyöntekijöiden tukemiseksi ja kannattamiseksi yhteistyössä eri lähetysjärjestöjen kanssa.

Sitovat toiminnalliset tavoitteet ja niiden toteutuminen

- lähetysaiheisten tilaisuuksien, myyjäisten, talkoiden, lähetyslounaiden ja keräysten järjestäminen.
- lähettivierailujen järjestäminen
- tiedotus lehtiin, kaupan seinälle, Facebookiin, nettiin
- uusien osallistujien ja vastuunkantajien saaminen mukaan

Arviointi

Lähetystoimintaa toteutettiin koko seurakunnan alueella yhteneväisesti, kuitenkin niin, että molempien kylien, Paltamon ja Ristijärven säännöllinen viikkotoiminta, kuten Ristijärven puuhapiiri, sekä tutut tapahtumat säilyivät. Ristijärven alue seurakunnassa toimi myös vastuuryhmä. Kannatuskohteita tarkasteltiin ja soviteltiin koko seurakunnan alueelle.

Ristijärveläinen lahjoitti Ristijärven alue seurakunnalle asunto-osakkeet Tampereelta. Lahjakirjan mukaisesti asunto-osakkeet myytiin ja niistä saatu nettovarat käytetään nimikkolähetti Virpi Otienon työn hyväksi vuosittain jaettavalla summalla, siihen saakka kun varat riittävät.

Käyttötalousosa

	TA kuluva	Toteuma	Yli-Ali	T-%
2 - Seurakunnallinen toiminta ja yhteiset seurakunnalliset tehtävät				
Toimintatuotot (ulkoiset)	13 250,00	10 236,14	3 013,86	77,3
Toimintakulut (ulkoiset)	-461 000,00	-404 488,88	-56 511,12	87,7
Toimintakate 1	-447 750,00	-394 252,74	-53 497,26	88,1
Toimintatuotot (sisäiset)	4 950,00		4 950,00	0,0
Toimintakulut (sisäiset)	-4 950,00	-352 705,38	347 755,38	7 125,4
Toimintakate 2	-447 750,00	-746 958,12	299 208,12	166,8
Poistot ja arvonalentumiset		-4 930,15	4 930,15	0,0
Laskennalliset erät		-182 443,07	182 443,07	0,0
Sisäiset vyörytyserät		-182 443,07	182 443,07	0,0
Työalakatte (ulkoiset ja sisäiset)	-447 750,00	-934 331,34	486 581,34	208,7

HAUTATOIMI (pääluokka 4)

Hautaustoimi (1004040440,1004040441 1004040442,1004040450)

Tehtävä

Hautaustoimen tehtävänä on vastata Paltamon ev.lut. seurakunnan hautausmaiden rakennusten ja muun kiinteän ja irtaimen omaisuuden sekä hautausmaiden, puisto- ja piha-alueiden hoidosta ja kunnossapidosta sekä hautainhoitorahastosta.

Hautaaminen on Suomessa yhteiskunnallinen tehtävä, joka on lainsäädännön kautta annettu evankelisluterilaisen kirkon hoidettavaksi. Hautaustoimien tavoitteena on luoda puitteet hienotunteiselle ja asianmukaiselle vainajan siunaamiselle, hautaamiselle ja muistamiselle sekä vaalia kristillisiä arvoja.

Hautausmaakiinteistöjen tehtäväalueen tarkoituksena on seurakunnan omistamien hautausmaiden ja niillä olevien kiinteistöjen hoidosta ja ylläpidosta huolehtiminen kunnioittaen hautausmaiden kulttuuriperintöä ja vaalien hautausmaita puistomaisina rauhan tyysijoina. Varsinaisen hautaustoimen tehtävänä on huolehtia hautaustoimintaan liittyvien palvelujen tarjoamisesta kirkkolain ja -järjestyksen, hautaustoilain, hautaustoimen ohjesäännön ja muiden säännösten ja päätösten perusteella.

Käyttötalousosa

	TA kuluva	Toteuma	Yli-Ali	T-%
4 - Hautaustoimi				
Toimintatuotot (ulkoiset)	13 950,00	25 222,85	-11 272,85	180,8
Toimintakulut (ulkoiset)	-71 398,00	-97 718,42	26 320,42	136,9
Toimintakate 1	-57 448,00	-72 495,57	15 047,57	126,2
Toimintatuotot (sisäiset)	100,00		100,00	0,0
Toimintakulut (sisäiset)	-100,00	-2 105,57	2 005,57	2 105,6
Toimintakate 2	-57 448,00	-74 601,14	17 153,14	129,9
Poistot ja arvonalentumiset	-250,00	-3 207,45	2 957,45	1 283,0
Laskennalliset erät		-12 897,13	12 897,13	0,0
Sisäiset korkokulut		-232,14	232,14	0,0
Sisäiset vyörytyserät		-12 664,99	12 664,99	0,0
Työalakat (ulkoiset ja sisäiset)	-57 698,00	-90 705,72	33 007,72	157,2

KIINTEISTÖTOIMI (pääluokka 5)

Kiinteistötoimi (1005020520, 1005020521, 1005020522, 1005030530, 1005030531, 1005030532, 1005040000, 1005040540, 1005070541, 1005070546, 1005090000, 1005300000, 1005310000)

Tehtävä

Kiinteistötoimen tehtävänä on tukea ja mahdollistaa seurakunnallista toimintaa tarjoamalla palveluita, ylläpitämällä maa- ja piha-alueita ja rakennuksia sekä tarjoamalla tarkoituksenmukaiset, kustannuksiltaan kohtuulliset ja puitteiltaan turvalliset tilat myös kehittyvälle toiminnalle.

Sitovat toiminnalliset tavoitteet ja niiden toteutuminen

Ristijärven Pappilan ja Sisarentalon myynti vuonna 2022, siirtyi toteutettavaksi vuonna 2023. Metsätaloussuunnitelman laatiminen vuosille 2023-2032.

- Metsätalous

Metsätalousmaata yhteensä 3 532,5 ha, muuta maata 453 ha, josta hautausmaata 14,1 ha. Tilikauden hakkuut 1326,8 m³ tukkipuuta, 3961,9 m³, kuitupuuta ja 386 m³ energiapuuta. Tilikauden aikana suoritettiin Laikkumätästystä 5,5 ha Iiniemellä sekä metsäteiden raivausta 3,1 ha Kirkkoniemellä.

Keittiötoimi (1005500000)

Tehtävä

Ateria- ja puhtaanapalvelujen tuottaminen taloudellisesti ja tehokkaasti muita toimintamuotoja tukien.

Sitovat toiminnalliset tavoitteet ja niiden toteutuminen

Seurakunta elää isojen muutosten keskellä. Seurakunta pyrkii vastaamaan seurakuntalaisten tarpeisiin ja sopeutumaan tilanteeseen tarvittavalla tavalla. Yhteistyön voima on ollut isossa roolissa tilaisuuksissa. Siivouspalvelut on yritetty pitää mahdollisimman pieninä, jotta kustannukset pysyisivät kohtuullisina.

Käyttötalousosa

	TA kuluva	TA muutokset	TA yhteensä	Toteuma	Yli-Ali	T-%
5 - Kiinteistötoimi						
Toimintatuotot (ulkoiset)	316 845,00		316 845,00	169 971,12	146 873,88	53,6
Toimintakulut (ulkoiset)	-342 882,00	-32 700,00	-375 582,00	-342 671,07	-32 910,93	91,2
Toimintakate 1	-26 037,00	-32 700,00	-58 737,00	-172 699,95	113 962,95	294,0
Toimintatuotot (sisäiset)				376 545,82	-376 545,82	0,0
Toimintakulut (sisäiset)				-4 603,50	4 603,50	0,0
Toimintakate 2	-26 037,00	-32 700,00	-58 737,00	199 242,37	-257 979,37	-339,2
Poistot ja arvonalentumiset	-51 015,00		-51 015,00	-75 879,33	24 864,33	148,7
Laskennalliset erät				-58 781,65	58 781,65	0,0
Sisäiset korkokulut				-44 826,68	44 826,68	0,0
Sisäiset vyörytyserät				-13 954,97	13 954,97	0,0
Työalakat (ulkoiset ja sisäiset)	-77 052,00	-32 700,00	-109 752,00	64 581,39	-174 333,39	-58,8

2 Talousarvion tuloslaskelmaosan toteumavertailu

	Toteuma 2021	TA 2022	TA muutokset 2022	TA yhteensä 2022	Toteuma 2022	Yli-ali	T-%
Toimintatuotot	428 654,55	355 845,00		355 845,00	593 242,17	-	166,7
						237 397,17	
Myyntituotot	3 673,10	1 700,00		1 700,00	1 169,60	530,40	68,8
Maksutuotot	31 628,96	24 650,00		24 650,00	29 981,54	-5 331,54	121,6
Vuokratuotot	17 042,87	15 645,00		15 645,00	15 873,53	-228,53	101,5
Metsätalouden tuotot	3 305,70	200 000,00		200 000,00	152 777,85	47 222,15	76,4
Kolehdit, keräykset ja lahjoitusvarat	16 626,54	3 650,00		3 650,00	6 998,39	-3 348,39	191,7
Tuet ja avustukset	7 988,44	4 500,00		4 500,00	9 298,53	-4 798,53	206,6
Muut toimintatuotot	48 164,57	100 000,00		100 000,00	596,91	99 403,09	0,6
Sisäiset tuotot	300 224,37	5 700,00		5 700,00	376 545,82	-370 845,82	6 606,1
Toimintakulut	-	-	-32 700,00	-	-	294 186,86	127,0
	1 374 274,08	1 056 355,00		1 089 055,00	1 383 241,86		
Henkilöstökulut	-636 922,24	-534 690,00		-534 690,00	-516 699,06	-17 990,94	96,6
Palvelujen ostot	-227 397,52	-325 130,00	-32 700,00	-357 830,00	-290 658,32	-67 171,68	81,2
Palvelun ostot - sisäiset	-3 066,80	-5 700,00		-5 700,00	-3 984,80	-1 715,20	69,9
Vuokratulut	-8 331,99	-14 050,00		-14 050,00	-11 082,84	-2 967,16	78,9
Sisäiset vuokratulut	-297 157,57				-372 561,02	372 561,02	
Aineet ja tarvikkeet	-129 119,88	-117 085,00		-117 085,00	-135 173,02	18 088,02	115,4
Annetut avustukset	-37 182,50	-32 950,00		-32 950,00	-31 380,94	-1 569,06	95,2
Muut toimintakulut	-35 095,58	-26 750,00		-26 750,00	-21 701,86	-5 048,14	81,1
TOIMINTAKATE	-945 619,53	-700 510,00	-32 700,00	-733 210,00	-789 999,69	56 789,69	107,7
Kirkollisverotulot	794 581,12	785 000,00		785 000,00	818 765,07	-33 765,07	104,3
Valtionrahoitus	88 824,00	88 463,00		88 463,00	88 464,00	-1,00	100,0
Verotuskulut	-12 918,30	-12 048,00		-12 048,00	-11 925,70	-122,30	99,0
Kirkon rahastomaksut	-68 724,00	-68 496,00		-68 496,00	-68 496,00	0,00	100,0
Toiminta-avustukset	15 571,00	6 000,00		6 000,00		6 000,00	
Rahoitustuotot ja -kulut	-4 807,54	2 715,00		2 715,00	2 798,91	-83,91	103,1
Korkotuotot		1 300,00		1 300,00	442,76	857,24	34,1
Muut rahoitustuotot	3 684,11	3 300,00		3 300,00	7 119,80	-3 819,80	215,8
Sisäiset korkotuotot					45 058,82	-45 058,82	
Korkokulut	-3 482,53	-1 885,00		-1 885,00	-2 254,49	369,49	119,6
Muut rahoituskulut	-5 009,12				-2 509,16	2 509,16	
Sisäiset korkokulut					-45 058,82	45 058,82	
VUOSIKATE	-133 093,25	101 124,00	-32 700,00	68 424,00	39 606,59	28 817,41	57,9

Poistot ja arvonalentumiset	-79 908,81	-51 265,00		-51 265,00	-84 016,93	32 751,93	163,9
Suunnitelman mukaiset poistot	-79 908,81	-51 265,00		-51 265,00	-79 086,78	27 821,78	154,3
Kertaluonteiset poistot					-4 930,15	4 930,15	
Sisäiset vyörytyserät	0,00				0,00	0,00	
Erilliskirjanpitoa hoidetut rahastot	0,00				0,00	0,00	
Tuotot	47 364,57				48 248,35	-48 248,35	
Kulut	-43 616,41				-45 016,20	45 016,20	
Siirrot rahastosta/rahastoon	-3 748,16				-3 232,15	3 232,15	
TILIKAUDEN TULOS	-213 002,06	49 859,00	-32 700,00	17 159,00	-44 410,34	61 569,34	-258,8
Poistoerojen lisäys (-) tai vähennys (+)	1 630,57	1 631,00		1 631,00	1 630,57	0,43	100,0
Tilikauden ylijäämä (alijäämä)	-211 371,49	51 490,00	-32 700,00	18 790,00	-42 779,77	61 569,77	-227,7

Tilivuosi	Kirkollisveroprosentti	Kirkollisvero	Valtionrahoitus
2022	1,75	818 765,07	88 464,00
2021	1,75	794 581,12	88 824,00

Tilivuosi	Jäsenmäärä
2022	3 283
2021	3 409

3 Investointiosan toteutuminen

Paltaniemen kirkon remontiin meni vuonna 2022 9 181,88 euroa. Avustusta saatiin Kirkkohallitukselta 671 169 euroa. Investoinnin nettokustannus kokonaisuudessaan vuoden 2022 lopussa oli 128 786,74 euroa. Paltaniemen kirkon yleisö WC-rakennuksen suunnittelukustannukset olivat 22 120,20 euroa. Seurakunnan kiinteistöautomaation uusimisen suunnittelukustannuksiin 2022 meni 6 436,62 euroa.

Tulosyksikkö	Kustannusarvio	Toteuma yhteensä	Ed. vuosien käyttö	Talousarvio muutokset	Talousarvio muutosten jälkeen	Toteuma kuluva menot	Toteuma kuluva tulot	Toteuma kuluva yhteensä	Yli/Ali	T-%	Kust. arviosta käytetty 31.12.
1002310100 - Leikkimökkikirkko		-4 930,15	-4 930,15								
2003422 - Leikkimökkikirkon rakentaminen		-4 930,15	-4 930,15								
1005020521 - Paltamon vanha kirkko	0,00	-89 516,80		-27 300,00	-27 300,00	- 671 169,00	639 866,92		- 2 343,83		
			729 383,72			31 302,08		667 166,92			
2007144 - Paltaniemen kirkko	0,00	-64 393,37		-5 300,00	-5 300,00	-9 181,88	671 169,00	661 987,12	- 12 490,3		
			726 380,49					667 287,12			
2008878 - Varastorakennus Paltaniemi		-3 003,23	-3 003,23								
2009468 - Paltaniemen kirkon yleisö WC-rakennus		-22 120,20		-22 000,00	-22 000,00	-		-22 120,20	120,20	100,5	
						22 120,20					
1005030530 - Paltamon srk-keskus	-189 148,00	-6 436,62				-6 436,62		-6 436,62	6 436,62		3,4
2010335 - Kiinteistöautomaation uusiminen	-189 148,00	-6 436,62				-6 436,62		-6 436,62	6 436,62		3,4
Yhteensä	-189 148,00	-	-	-27 300,00	-27 300,00	- 671 169,00	633 430,30	660 730,30	- 2 320,3		53,3
		100 883,57	734 313,87			37 738,70					

4 Rahoitusosan toteutuminen

Rahoitusosan toteutumisessa osoitetaan, miten seurakunnan menot on rahoitettu.

Rahoitusosa toteumavertailu

	TA 2022+ lis.	Toteuma 2022	Yli-ali	T-%
Tulorahoitus	-31 576,00	39 606,59	-71 182,59	-125,4
Vuosikate	68 424,00	39 606,59	28 817,41	57,9
Tulorahoituksen korjauserät	-100 000,00		-100 000,00	
Investoinnit	-27 300,00	633 430,30	-660 730,30	-2 320,3
Investointimenot	-27 300,00	-37 738,70	10 438,70	138,2
Pysyvien vastaavien myyntitulot				
Rahoitusosuudet investointimenoihin		671 169,00	-671 169,00	
Varsinaisen toiminnan ja investointien	-58 876,00	673 036,89	-731 912,89	-1 143,1
Lainakannan muutokset		-66 428,60	66 428,60	
Pitkäaikaisten lainojen vähennys		-114 642,75	114 642,75	
Lyhytaikaisten lainojen muutos		48 214,15	-48 214,15	
Muut maksuvalmiuden muutokset		-32 003,22	32 003,22	
Toimeksiantojen varojen ja pääomien muutokset		-8 389,98	8 389,98	
Lyhytaikaisten saamisten muutos		-530,28	530,28	
Korottomien pitkä- ja lyhytaikaisten velkojen muutos		-23 082,96	23 082,96	
Rahoitustoiminnan nettorahavirta		-98 431,82	98 431,82	
Rahavarojen muutos	-58 876,00	574 605,07	-633 481,07	-976,0
Rahavarojen muutos (tase)		574 605,07	-574 605,07	

5 Yhteenveto valtuuston hyväksymien määrärahojen ja tuloarvioiden toteutumisesta

	TA kuluva 2022 + lis.	Toteuma 2022	Yli-ali	T-%
Hallinto (pääluokka 1)	-169 275	-156 644,43	12 630,57	92,5
Seurakunnallinen toiminta (pääluokka 2)	-447 750	-394 252,74	53 497,26	88,1
Hautaus toimi (pääluokka 4)	-57 448	-72 495,57	-15 047,57	126,2
Kiinteistötoimi (pääluokka 5)	-58 737	-172 699,95	-113 962,95	294,0
Tuloslaskelmaosa				
Kirkollisvero	785 000	818 765,07	33 765,07	104,3
Valtionrahoitus	88 463	88 464,00	1,00	100,0
Verotuskulut	-12 048	-11 925,70	-122,30	99,0
Kirkonrahastomaksut	-68 496	-68 496,00	0,00	100,0
Toiminta-avustukset	6 000	0,00		
Rahoitustuotot ja -kulut	2 715	2 798,91	83,91	103,1
Yhteensä	68 424	39 606,59	83,91	103,1

III Tilinpäätöslaskelmat 1 Tuloslaskelma

	1.1.2022-31.12.2022	1.1.2021-31.12.2021
Toimintatuotot	216 696,35	128 430,18
Myyntituotot	1 169,60	3 673,10
Maksutuotot	29 981,54	31 628,96
Vuokratuotot	15 873,53	17 042,87
Metsätalouden tuotot	152 777,85	3 305,70
Kolehdit, keräykset ja lahjoitusvarat	6 998,39	16 626,54
Tuet ja avustukset	9 298,53	7 988,44
Muut toimintatuotot	596,91	48 164,57
Toimintakulut	-1 006 696,04	-1 074 049,71
Henkilöstökulut	-516 699,06	-636 922,24
Palvelujen ostot	-290 658,32	-227 397,52
Vuokratulut	-11 082,84	-8 331,99
Aineet ja tarvikkeet	-135 173,02	-129 119,88
Annetut avustukset	-31 380,94	-37 182,50
Muut toimintakulut	-21 701,86	-35 095,58
TOIMINTAKATE	-789 999,69	-945 619,53
Kirkollisverotulot	818 765,07	794 581,12
Valtionrahoitus	88 464,00	88 824,00
Verotuskulut	-11 925,70	-12 918,30
Kirkon rahastomaksut	-68 496,00	-68 724,00
Toiminta-avustukset	0,00	15 571,00
Rahoitustuotot ja -kulut	2 798,91	-4 807,54
Korkotuotot	442,76	0,00
Muut rahoitustuotot	7 119,80	3 684,11
Korkokulut	-2 254,49	-3 482,53
Muut rahoituskulut	-2 509,16	-5 009,12
VUOSIKATE	39 606,59	-133 093,25
Poistot ja arvonalentumiset	-84 016,93	-79 908,81
Suunnitelman mukaiset poistot	-79 086,78	-79 908,81
Kertaluonteiset poistot	-4 930,15	0,00
Erilliskirjanpituina hoidetut rahastot	0,00	0,00
Tuotot	48 248,35	47 364,57
Kulut	-45 016,20	-43 616,41
Siirrot rahastosta/rahastoon	-3 232,15	-3 748,16
TILIKAUDEN TULOS	-44 410,34	-213 002,06
Poistoerojen lisäys (-) tai vähennys (+)	1 630,57	1 630,57
Tilikauden ylijäämä (alijäämä)	-42 779,77	-211 371,49

3 Tase

	1.1.2022-31.12.2022	1.1.2021-31.12.2021
VASTAAVAA	2 975 806,28	3 007 893,32
PYSYVÄT VASTAAVAT	1 786 409,10	2 503 856,33
Aineettomat hyödykkeet	7 361,46	7 361,46
Aineettomat oikeudet	5 580,00	5 580,00
Muut pitkävaikutteiset menot	1 781,46	1 781,46
Aineelliset hyödykkeet	1 779 047,64	2 496 494,87
Maa- ja vesialueet	309 997,94	309 997,94
Hautaus-toimen aineelliset hyödykkeet	1 109,89	1 355,53
Rakennukset	1 300 041,38	1 372 319,29
Kiinteät rakenteet ja laitteet	68 178,34	72 661,57
Koneet ja kalusto	3 466,67	5 546,67
Muut aineelliset hyödykkeet	300,00	300,00
Ennakkomaksut ja keskenkäiset hankinnat	95 953,42	734 313,87
TOIMEKSIANTOJEN VARAT	427 963,95	317 739,11
Lahjoitusrahastojen erityiskatteet	194 869,23	85 498,54
Muut toimeksiantojen varat	233 094,72	232 240,57
VAIHTUVAT VASTAAVAT	761 433,23	186 297,88
Saamiset	14 607,75	14 077,47
Lyhytaikaiset saamiset	14 607,75	14 077,47
Myyntisaamiset	11 743,79	5 041,24
Muut saamiset	0,00	6 317,43
Siirtosaamiset	2 863,96	2 718,80
Rahoitusarvopaperit	40 306,66	38 190,66
Osakkeet ja osuudet	17 906,66	7 968,66
Muut arvopaperit	22 400,00	30 222,00
Rahat ja pankkisaamiset	706 518,82	134 029,75
VASTATTAVAA	-2 975 806,28	-3 007 893,32
OMA PÄÄOMA	-2 140 348,47	-2 183 128,24
Peruspääoma	-1 092 378,37	-1 092 378,37
Edellisten tilikausien ylijäämä/alijäämä	-1 090 749,87	-1 302 121,36
Tilikauden ylijäämä/alijäämä	42 779,77	211 371,49
POISTOERO JA VAPAAEHTOISET VARAUKSET	-13 995,72	-15 626,29
Poistoero	-13 995,72	-15 626,29
TOIMEKSIANTOJEN PÄÄOMAT	-435 922,97	-334 088,11
Lahjoitusrahastojen pääomat	-84 209,88	-90 146,59
Muut toimeksiantojen pääomat	-351 713,09	-243 941,52
VIERAS PÄÄOMA	-385 539,12	-475 050,68
Pitkäaikainen vieras pääoma	-7 632,25	-122 275,00
Lainat rahoitus- ja vakuutuslaitoksilta	0,00	-69 642,75

Lainat julkisyhteisöiltä	0,00	-45 000,00
Siirtovelat	-7 632,25	-7 632,25
Lyhytaikainen vieras pääoma	-377 906,87	-352 775,68
Lainat rahoitus- ja vakuutuslaitoksilta	-114 642,75	-66 428,60
Ostovelat	-46 014,62	-61 159,65
Muut velat	-119 964,16	-101 465,12
Siirtovelat	-97 285,34	-123 722,31

IV Tilinpäätöksen liitetiedot

1 Tilinpäätöksen laatimista koskevat liitetiedot

Tulot ja menot on merkitty tuloslaskelmaan suoriteperusteen mukaisesti.

Verotulot on kirjattu maksuperusteisesti niiden tilitysajankohdan mukaisesti ao. tilikaudelle.

Arvostusperiaatteet/Pysyvien vastaavien arvostus

Aineettomat ja aineelliset hyödykkeet: Hyödykkeet on merkitty taseeseen hankintamenoon vähennettynä suunnitelman mukaisilla poistoilla ja investointimenoihin saaduilla rahoitusosuuksilla.

Sijoitukset: Sijoitukset on merkitty taseessa hankintamenoon tai sitä alempaan arvoon. Arvostuksen perusteena on ollut hyödykkeen todennäköisesti tulevaisuudessa kerryttämä tulo tai sen arvo palvelutuotannossa. Pysyvien vastaavien sijoitusluonteiset erät on merkitty taseeseen hankintamenoon tai sitä alempaan todennäköiseen luovutushintaan.

2 Tilinpäätöksen esittämistapaa koskevat liitetiedot

Paltamon seurakunnalla ei ole tässä kohdassa ilmoitettavaa.

3 Tuloslaskelman liitetiedot

Suunnitelman mukaiset poistot on laskettu seurakunnassa ennalta laaditun poistosuunnitelman mukaisesti.

Kirkkovaltuuston hyväksymät poistoajat ovat seuraavat:

Aineettomat hyödykkeet

Aineettomat oikeudet – 3 vuotta

Muut pitkävaikutteiset menot – 5 vuotta

Aineelliset hyödykkeet

Maa -ja vesialueet – ei poistoja

Hautausmaat – hautaustoimeen liittyvät muut pitkävaikutteiset menot 5v, hautaustoimen muut rakennukset 20 v, hautaustoimen kiinteät rakenteet ja laitteet 20 v, hautaustoimen koneet ja laitteet 5 v. Hautausmaiden maa- ja vesialueet, maa-aineksen vaihto, ei poistoja.

Hautaustoimen muut aineelliset hyödykkeet käyttöajan mukaan.

Rakennukset – kirkot 70-80 v, seurakuntatalot 40 v, asuinrakennukset 20 v, Kiinteät rakenteet ja laitteet – maa- ja vesirakenteet 15 v, urut 30 v, muut kiinteät rakenteet ja laitteet 10 v.

Koneet ja kalusto – kuljetusvälineet 5v, muut koneet ja kalusto 5v.

4 Rahoituslaskelman liitetiedot

Paltamon seurakunnalla ei ole tässä kohdassa ilmoitettavaa.

5 Taseen vastaavia koskevat liitetiedot

Pysyvät vastaavat	Aineettomat oikeudet	Muut pitkävaikutteiset menot	Aineettomat hyödykkeet Yht.	Maa- ja vesialueet	Hautaus-toimen aineelliset hyödykkeet	Rakennukset	Kiinteät rakenteet ja laitteet	Koneet ja kalusto	Muut aineelliset hyödykkeet	Ennakkoma-ksut ja keskeneräiset hankinnat	Aineelliset hyödykkeet Yht.	Yhteensä
Arvo ed. vuoden lopussa	5 580,00	1 781,46	7 361,46	309 997,94	1 355,53	1 372 319,29	72 661,57	5 546,67	300,00	734 313,87	2 496 494,87	2 503 856,33
Lisäykset										-629 995,88	-629 995,88	-629 995,88
Siirtokirjaukset						8 364,57				-8 364,57	0,00	0,00
Myyntit												
Poisto/Myynti												
Suunnitelman mukaiset poistot					-245,64	-72 277,91	-4 483,23	-2 080,00			-79 086,78	-79 086,78
Suunnitelmasta poikkeavat poistot						-4 930,15					-4 930,15	-4 930,15
Arvonkorotukset												
Invest. Tuki						-3 434,42					-3 434,42	-3 434,42
Arvo vuoden lopussa	5 580,00	1 781,46	7 361,46	309 997,94	1 109,89	1 300 041,38	68 178,34	3 466,67	300,00	95 953,42	1 779 047,64	1 786 409,10

6 Taseen vastattavia koskevat liitetiedot

Oma pääoma

	2022	2021
Peruspääoma 1.1.	1 092 378,37	705 418,71
Peruspääoma 31.12.	1 092 378,37	1 092 378,37
Edellisten tilikausien yli/-alijäämä	1 090 749,87	1 302 121,36
Tilikauden ylijäämä /alijäämä	- 42 779,77	- 211 371,49
Oma pääoma 31.12.	2 140 348,47	2 183 128,24

7 Vakuuksia ja vastuusitoumuksia koskevat liitetiedot

Eläkevastuuvajaus

Seurakunnan laskennallinen osuus kirkon yhteisestä kattamattomasta eläkevastuusta on 2 890 242 euroa. Koko kirkon kattamaton eläkevastuu on 3 419 857 068 euroa.

Muut vakuudet ja vastuusitoumukset

Pantit Panttikirja 300.000 € (19.10.2015/467059) Tolola –tila 2:53
Nordea Bank Oyj 150.000 euron laina

Kydön haudanhoidon vastuut 2020 - 4 951,37 €

Leasingvuokrasopimukset:

Konica Minolta monitoimilaite Bizhub C250i 1.12.2019 – 30.11.2024
Canorama sopimus 715690; monitoimilaite Canon IR ADV C5535i
1.12.2019 – 30.11.2023 11.947,40 €
Pitney Bowes sopimus A 8679696;postimaksukone RDM110i
1.6.2018 – 31.5.2023 2.791,12 €

8 Omistuksia muissa yhteisöissä koskevat liitetiedot

Paltamon seurakunnalla ei ole tässä kohdassa ilmoitettavaa.

9 Taseyksikköinä hoidettujen rahastojen tilinpäätökset

HAUTAINHOITORAHASTO TOIMINTAKERTOMUS

Yleiskatsaus

Kirkkolaki määrää, että haudat on pidettävä hautausmaan arvoa vastaavasti hoidettuina ja että haudan hoidosta vastaa hautaoikeuden haltija, joka voi kuitenkin hautausmaan ylläpitäjän kanssa sopia haudan määräaikaisesta hoidosta ja maksaa palveluksesta kirkkoneuvoston hyväksymän taksan mukaisen korvauksen. Tähän tarpeeseen hautainhoitorahasto on perustettu.

Kirkkolaki 17 luku 5 §.

Hautainhoitorahaston varat koostuvat hautapaikan haltijoiden tekemistä haudanhoitosopimuksista ja näiden varojen korkotuloista. Kirkkolaki kieltää seurakunnan varojen käyttämisen yksityisten hautojen hoitoon. Seurakunta hoitaa hautausmaan käytävät ja yleisalueet, ja yksityiset hautapaikan haltijat vastaavat haudan pinnan hoidosta. Tämän vuoksi hautainhoitorahaston varat ja kirjanpito pidetään erillään seurakunnan varoista ja kirjanpidosta. Hautainhoitorahaston hoidettavana on kaikkiaan 482 hoitohautaa (Paltamon hautausmaalla 354 kpl ja Ristijärven hautausmaalla 128 kpl). Kasvukausi 2022 oli hautojen hoidon suhteen onnistunut. Taimimateriaali oli tasalaatuista ja kasvuolosuhteet hyvät, myös työntekijät onnistuivat hyvin työssään. Paltamon seurakunnan hautainhoitorahasto hoiti velvoitteensa hautainhoitorahaston sääntöjen ja sopimusten mukaisesti vuonna 2022.

Hallinto

Hautainhoitorahaston hallinto hoidetaan kuten seurakuntatalouden hallinto. Kts. kohta 2. Hautainhoitorahastoon liittyviä aloitteita ei tilikaudella tehty.

Henkilöstö

Hautainhoitorahaston henkilöstöä ei varsinaisesti ole seurakunnassa; kesäksi palkataan hautausmaan työntekijä sekä kesätyöntekijöitä. Kausiluonteisissa puutarhatöissä työskentelee keskimäärin 1-4 henkilöä vuosittain 1–5 kuukauden työsuhteissa. Kausityöntekijöiden työajasta noin puolet menee hoitohautojen hoitoon.

	1.1.2022-31.12.2022	1.1.2021-31.12.2021
Palkat ja palkkiot	-27 881,68	-26 571,09
Eläkekulut	-5 774,24	-5 620,25
Muut henkilösivukulut	-750,84	-850,27
YHTEENSÄ	-34 406,76	-33 041,61
Matka-, majoitus- ja ravitsemuskulut	0,00	-28,16
YHTEENSÄ	0,00	-28,16

Muut henkilöstöasiat kts. seurakuntatalouden toimintakertomuksen kohta 3 Henkilöstö.

Sisäinen valvonta

Hautainhoitorahaston sisäistä valvontaa toteutetaan samojen periaatteiden mukaan kuin seurakuntatalouden sisäistä valvontaa, kts. kohta 5.

Kirkkoneuvoston esitys tilikauden tuloksen käsittelyksi ja talouden tasapainottamista koskeviksi toimenpiteiksi

Hautainhoitorahaston tuloslaskelman mukaan tilikauden tulos on 3 232,15 euroa ylijäämäinen.

TALOUSARVION TOTEUTUMINEN

Toiminta-ajatus:

Haudanhoitorahaston tehtävänä on huolehtia seurakunnalle hoitoon annettujen hautojen hoitamisesta sopimusten mukaisesti.

Toiminnan arviointi:

Hoitohautoja oli vuonna 2022 yhteensä 482 kpl. Hoitomuotoina oli pinta- ja kukkahoito. Yhden kesän haudanhoitoja on noin 68 % haudanhoitosopimusten kokonaismäärästä.

Asiakaspalautteilla on tärkeä osa toimintamme kehittämisessä ja arvioinnissa.

Sitovat toiminnalliset tavoitteet ja niiden toteutuminen:

Hautainhoitorahastolla on varoja kaiken kaikkiaan noin 120 401,46 €.

Hautainhoitorahaston kuluja (lähinnä työntekijöiden henkilöstökulut ja istutettavat kukat) oli v. 2022 45 016,20 € ja tuloja (haudanhoitomaksut) 47 389,93€ sekä korkotuottoja 858 €. Ylijäämää tilivuodelta kertyi siten 3 232,15€.

Käyttötalousosa

	TA kuluva	Toteuma	Yli-Ali	T-%
Toimintatuotot (ulkoiset)	39 000,00	47 389,93	-8 389,93	121,5
Toimintakulut (ulkoiset)	-36 610,00	-45 016,20	8 406,20	123,0
Toimintakate 1	2 390,00	2 373,73	16,27	99,3
Toimintakate 2	2 390,00	2 373,73	16,27	99,3
Työälakate (ulkoiset ja sisäiset)	2 390,00	2 373,73	16,27	99,3

Tilinpäätöslaskelmat Hautainhoitorahaston tuloslaskelma

	1.1.2022-31.12.2022	1.1.2021-31.12.2021
Toimintatuotot	47 389,93	46 371,85
Maksutuotot	43 904,05	46 371,85
Tuet ja avustukset	3 485,88	0,00
Toimintakulut	-45 016,20	-43 616,41
Henkilöstökulut	-34 406,76	-33 041,61
Palvelujen ostot	-4 557,09	-4 418,98
Aineet ja tarvikkeet	-5 798,64	-6 155,82
Muut toimintakulut	-253,71	0,00
TOIMINTAKATE	2 373,73	2 755,44
Rahoitustuotot ja -kulut	858,42	992,72
Korkotuotot	858,42	992,72
VUOSIKATE	3 232,15	3 748,16
TILIKAUDEN TULOS	3 232,15	3 748,16
Tilikauden ylijäämä (alijäämä)	3 232,15	3 748,16

Hautainhoitorahaston rahoituslaskelma

	1.1.2022- 31.12.2022	1.1.2021- 31.12.2021
Tulorahoitus	3 232,15	3 748,16
Vuosikate	3 232,15	3 748,16
Varsinaisen toiminnan ja investointien nettorahavirta	3 232,15	3 748,16
Antolainauksen muutokset	45 000,00	45 000,00
Antolainauksen vähennys	45 000,00	45 000,00
Muut maksuvalmiuden muutokset	-3 385,59	-29 359,61
Pitkäaikaisten saamisten muutos	-1 227,00	2 454,00
Lyhytaikaisten saamisten muutos	219,41	396,66
Korottomien pitkä- ja lyhytaikaisten velkojen muutos	-1 132,50	-30 964,77
Muut muutokset	-1 245,50	-1 245,50
Rahoitustoiminnan nettorahavirta	41 614,41	15 640,39
Rahavarojen muutos	44 846,56	19 388,55
Rahavarojen muutos (tase)	44 846,56	19 388,55
	1.1.2022- 31.12.2022	1.1.2021- 31.12.2021
Rahavarojen muutos	44 846,56	19 388,55
Rahavarat kauden lopussa	120 401,46	75 554,90
Rahavarat kauden alussa	75 554,90	56 166,35

	1.1.2022- 31.12.2022	1.1.2021- 31.12.2021
Investointien tulorahoitusprosentti (%)		
Rahavarojen riittävyys (pv)	976	632
Lainanhoitokate		

Hautainhoitorahaston tase

	1.1.2022-31.12.2022	1.1.2021-31.12.2021
VASTAAVAA	233 094,72	232 240,57
VAIHTUVAT VASTAAVAT	233 094,72	232 240,57
Saamiset	112 693,26	156 685,67
Pitkäaikaiset saamiset	50 360,37	94 133,37
Lainasaamiset	45 000,00	90 000,00
Siirtosaamiset	5 360,37	4 133,37
Lyhytaikaiset saamiset	62 332,89	62 552,30
Myyntisaamiset	916,87	942,61
Muut saamiset	61 638,52	61 609,69
Siirtosaamiset	-222,50	0,00
Rahat ja pankkisaamiset	120 401,46	75 554,90
VASTATTAVAA	-233 094,72	-232 240,57
OMA PÄÄOMA	-185 402,74	-183 416,09
Ainaishoitotosopimusten pääomat	-10 292,56	-11 538,06
Edellisten tilikausien ylijäämä/alijäämä	-171 878,03	-168 129,87
Tilikauden ylijäämä/alijäämä	-3 232,15	-3 748,16
VIERAS PÄÄOMA	-47 691,98	-48 824,48
Pitkäaikainen vieras pääoma	-34 363,20	-28 919,60
Saadut ennakot	-38 691,20	-31 373,60
Siirtovelat	4 328,00	2 454,00
Lyhytaikainen vieras pääoma	-13 328,78	-19 904,88
Saadut ennakot	-16 581,20	-19 011,00
Ostovelat	-40,63	-28,24
Muut velat	3 658,69	-500,00
Siirtovelat	-365,64	-365,64
	1.1.2022-31.12.2022	1.1.2021-31.12.2021
Omavaraisuusaste (%)	98,47	94,51
Rahoitusvarallisuus (€/jäsen)	73,31	68,58
Suhteellinen velkaantuneisuus (%)	-16,00	-3,36
Lainakanta (€/jäsen)	0,00	0,00

Hautainhoitorahaston liitetiedot**Haudanhoitosopimukset ja saadut ennakot 31.12.2022**

Haudanhoitotilanne 31.12.2022					Saadut ennakot/
Hoitoaika	Hoitovuodet	kpl-määrä	Pääoma 1.1.+lis.	Jaksotus	Pääoma 31.12.
5 vuotta	2019 - 2023	22	5172,00	2586,00	2586,00
5 vuotta	2020 - 2024	34	8717,40	2905,80	5811,60
5 vuotta	2021 - 2025	25	11884,00	2971,00	8913,00
5 vuotta	2022 - 2026	40	15564,00	3891,00	11673,00
5 vuotta	2023 - 2027	1	842,50		842,50
10 vuotta	2017 - 2026	4	1680,00	420,00	1260,00
10 vuotta	2019 - 2028	4	3289,00	477,00	2812,00
10 vuotta	2020 - 2029	2	2100,00	300,00	1800,00
10 vuotta	2021 - 2030	3	1719,00	191,00	1528,00
10 vuotta	2022 - 2031	6	4558,50	506,50	4052,00
10 vuotta	2025 - 2034	1	1100,00		1100,00
Yhteensä		142	56626,40	14248,30	42378,10
Testamenttisopimus					
40 vuotta	2015 - 2055	1			
ainashoidot		11	11538,06	1245,50	10292,56
Kaikki pääomat yht.		154	68164,46	15493,80	52670,66

Haudanhoitovastuu ja siihen liittyvä yli- tai alikatteisuus

Haudanhoitosopimusten lukumäärä	482	kpl
Haudanhoitokulu	45016,20	euroa
Yhden hoidetun haudan kulu keskimäärin	93,39	euroa
Jäljellä olevat hoitosopimusvuodet	486	vuotta
Seurakuntatalouden haudanhoitovastuu	45389,78	euroa
Sopimuksia vastaava pääoma	233094,74	euroa
Yli-/alikalteisuus	196404,37	euroa

V Allekirjoitukset ja tilinpäätösmerkintä

Paltamossa 27. huhtikuuta 2023
Kirkkoneuvosto

ESA OIKARINEN
Esa Oikarinen
puheenjohtaja

PAAVO KERÄNEM
Paavo Keränen

MATTI KERMAN
Matti Kerman

KAISA KURKINEN
Kaisa Kurkinen

TUULA VÄISÄNEN
Tuula Väisänen

MARIA JUUTINEN
Maria Juutinen

LIISA MÖTTÖNEN
Liisa Möttönen

MIKKO SUUTARI
Mikko Suutari

SIRPA AKKANEN
Sirpa Akkanen
talouspäällikkö

Suoritetusta tilintarkastuksesta on tänään annettu kertomus.
Paltamossa __23__ / 5__ 2023

BDO Audiator, tilintarkastusyhteisö

EETU RANTAKEISU
Eetu Rantakeisu
HT, JHT
BDO Audiator Oy

VI Luettelot ja selvitykset

Luettelo kirjanpito kirjoista 2022

Kohdat 1–10 Kipan järjestelmässä, aineisto säilytetään sähköisessä muodossa

1. Päiväkirja
2. Pääkirja
3. Ostoreskontra
4. Myyntireskontra
5. Kassakirjanpito
6. Palkkakirjanpito
7. Käyttöomaisuuskirjanpito
8. Tuloslaskelma
9. Tase
10. Rahoituslaskelma

Luettelo tosittelajeista

Tositelaji	Nimi	Numerosarja		Numerosarjan tila	Aukon alku	Aukon loppu
RV	Laskun siirto	00				
AB	Kirjanpitosite	01				
P1	Palkat verokäsittely	01				
SA	Pääkirjatilitosite	01				
SK	Srk:n muistiotosite	01				
SZ	Peruutus muistio	01				
T1	Maksul. tiliote, vero	01				
TO	Tiliote	01				
DZ	Asiakkaat - maksu	14				
KZ	Toimittajat - maksu	15				
DG	Asiakkaat - hyvitys	18				
ZD	Luottotappiokirjaus	18				
KR	Toimittajat - lasku	19				
Numerosarja	Ensimmäinen nro	Viimeinen nro		Numerosarjan tila	Aukon alku	Aukon loppu
00	90000000	90000510		0		
01	1000000	1001371		0		
14	14000000	14000449		0		
15	15000000	15001110		0		
18	18000000	18000047		0		
19	19000000	19001223		0		
03	3000000	3000023		0		

Selvitys kirjanpito kirjojen ja tositteiden säilytystavoista Tilinpäätös säilytetään pysyvästi sähköisessä muodossa. Palkkatietoja sisältävät asiakirjat säilytetään 50 vuotta. Kirjanpidot, tililuettelo sekä luettelo kirjanpidoista ja aineistoista säilytetään vähintään 10 vuotta tilikauden päättymisestä (KPL 2:10.1 §), mikäli EU-säädökset eivät vaadi pidempää säilytysaikaa. Kiinteistöinvestointeihin liittyvät laskut, tositteet ja muut selvitykset säilytetään 13 vuotta sen kalenterivuoden päättymisestä, jolloin kiinteistöinvestointi on valmistunut. Kirjanpito- ja tilinpäätösaineisto säilytetään koneellisella tietovälineellä. Kirjanpitoaineisto on